



NAŠA DEDIŠČINA:

KJER
PRETEKLOST
SREČA
PRIHODNOST

DNEVI EVROPSKE KULTURNE DEDIŠČINE
TEDEN KULTURNE DEDIŠČINE 22. 9.–6. 10. 2018

Zavod za varstvo
kulture dediščine Slovenije



www.zvkds.si/dekd



DNEVI
EVROPSKE
KULTURNE
DEDIŠČINE

2018
EVROPSKO
LETO KULTURNE
DEDIŠČINE
#EuropeForCulture

„Dnevi evropske kulturne dediščine in Teden kulturne dediščine sta vsakoletna projekta, ki pomenita praznik dediščine ter združita stroko, pedagoge, šolsko mladino, lokalne skupnosti, društva in zainteresirano javnost v prepoznavanju, odkrivanju, varovanju in širjenju pozitivnega odnosa do dediščine.

Naša dediščina: kjer preteklost sreča prihodnost je slogan Evropskega leta kulturne dediščine 2018.“

Jernej Hudolin, generalni direktor Zavoda za varstvo kulturne dediščine Slovenije

Program prireditev:

http://www.zvkds.si/_/program_prireditev_in_dejavnosti_dekd...



FARNO KULTURNO DRUŠTVO
KOROŠKA BELA

MED DEDIŠČINO V VAŠKEM JEDRU NA KOROŠKI BELI

Sprehod po naselbinski dediščini z ogledom razstave
Koroška Bela, 29. 9. 2018

Pripomoček za vodeni sprehod za OŠ Koroška Bela.

OSNOVNA ŠOLA KOROŠKA BELA Jesenice



DEKD in TKD so potekali med 22. septembrom in 6. oktobrom 2018. V ta namen je bilo v Sloveniji organiziranih več kot 400 dogodkov.

Slavnostno odprtje dnevov evropske kulturne dediščine je bilo 22. septembra 2018 na Bledu.

Farno kulturno društvo Koroška Bela se dogodkom DEKD in TKD pridružuje prvič.

Pripravili smo razstavo o naselbinski dediščini na Koroški Beli – o naselju in njegovih delih, ki je bilo v osemdesetih letih s strani strokovne službe ZVKD registrirano pod Vaško jedro Koroške Bele s številko dediščine 16400. Za to območje je značilna delno ohranjena zasnova kmečkih hiš z gospodarskimi poslopji, znamenji, kapelicami in napajališči ter pripadajoče enote nepremične kulturne dediščine: francosko, turško znamenje in kulturni spomeniki: spominski park, cerkev sv. Ingenuina in Albuina in spominska plošča dr. Potočniku.

Povod za vključitev med dogodke DEKD je tudi zgodovinsko dejstvo, da je Koroška Bela v 13. stoletju spadala med največje vasi blejskega zemljiškega gospostva. Blejski urbar iz leta 1253 omenja na Koroški Beli 15 hub. Na obzidani vzpetini na Koroški Beli, stoji cerkev sv. Ingenuina in Albuina, briksenških škofov, ki sta tudi zavetnika grajske kapele na blejskem gradu.

KOROŠKA BELA



Poselitev Koroške Bele ok. leta 1807. Vir: Tok reke Save, ARHIV R Slovenije

VAŠKO JEDRO KOROŠKA BELA, EŠD 16400

in nekatere enote nepremične kulturne dediščine



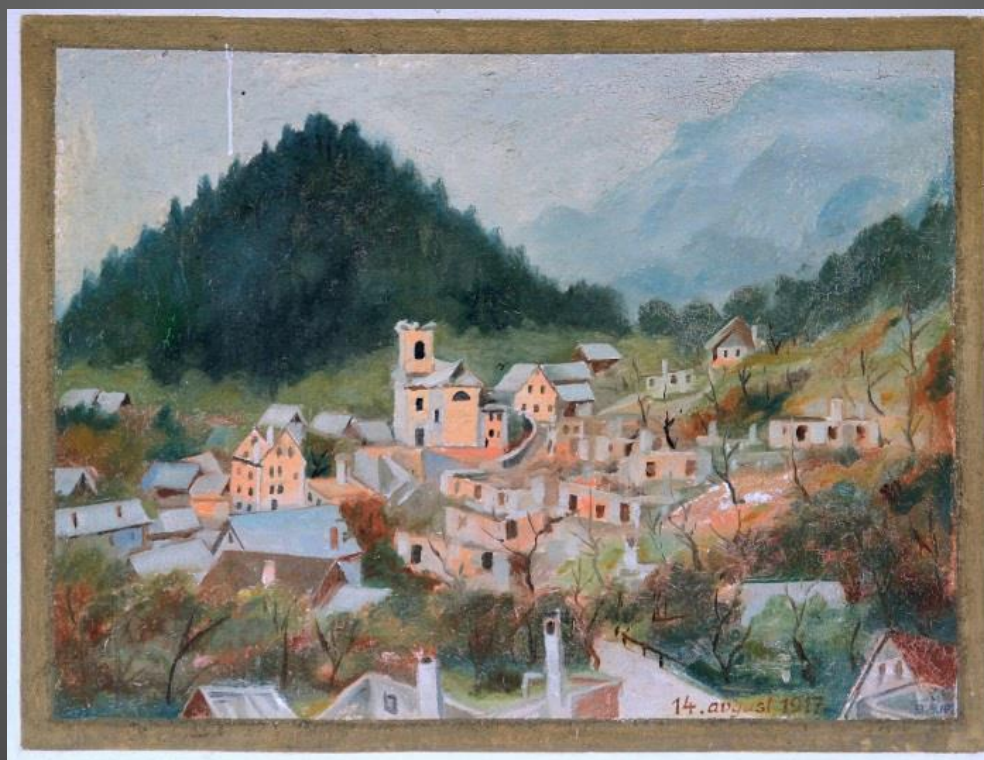
Območje Vaškega jedra Koroške Bele. Vir: Ministrstvo za kulturo, 2016

Gručasto vaško jedro z delom na ravnini in delom prislonjenim na pobočje vzpetine s cerkvijo. Ohranjena zasnova kmečkih hiš z gospodarskimi poslopji, znamenji, kapelicami in napajališči.

LJUDSKA (kmečka) arhitektura

(Stopnja ohranjenosti nekdanje podobe vasi?)

„Lepa, mična vas“ je bilo zapisano v zapisu o bombardiranju in požaru med prvo svetovno vojno leta 1917 v časniku Slovenec.



Požgana vas, 14. avgust 1917.

Stenska poslikava Franceta Kreutzerja na stavbi cesta Ivana Cankarja 26.

Foto: Andrej Tavčar

Sprehod med kulturno nepremično dediščino na Koroški Beli (po cesti Ivana Cankarja):

1. Francosko znamenje
2. Spominski park
3. Napajalno korito (pri Čopu) (med Cankarjeva 9 in 8)
4. Brancelnova domačija (Cankarjeva 8)
5. Spominska plošča dr. Potočniku (Cankarjeva 12)
6. Kašča (Cankarjeva 15)
7. (pomožni gospodarski objekt na Koroška 1)
8. Kapelica sredi vasi
9. Svetinova domačija (Cankarjeva 19)
10. Mežnarija (Koroška 5)
11. Domačija pri zgornjem Čopu (Cankarjeva 21)
12. Napajalno korito (pri Frtinu) (med Cankarjeva 18 in 23)
13. Cerkev sv. Ingenuina in Albuina
14. **Vaško jedro – naselbinska dediščina**
15. Maričnikova hiša (Potoška 2)
16. Gasilski dom (Prosvetna)
17. Turško znamenje (Potoška 4)



Francosko znamenje - Štefančevo znamenje EŠD 5446

Znamenje je poimenovano tudi po Štefančevi hiši, ki so jo l. 1967 porušili zaradi gradnje še enega samskega bloka za delavce Železarne.

Znamenje je datirano v leto 1812.
Stoji JZ od starega vaškega jedra Koroške Bele, v križišču ceste Talcev in Cankarjeve.
Slike in kipi v znamenju niso ohranjeni.



Štefančeva hiša in znamenje l. 1917. Arhiv: Marica Freljih



Pokopališče I. 1909.
Foto: arhiv Antona Kosmača

SPOMINSKI PARK NA KOROŠKI BELI, EŠD 5376 kulturni spomenik



Foto: Nik Bertoncelj, 2018



SPOMINSKI PARK NA KOROŠKI BELI

V zahodnem delu Koroške Bele, ob cesti Ivana Cankarja, je danes park - javni spomenik memorialne dediščine, ki zajema: javni spomenik lokalnega pomena, spominski park, pokopališče in grobišče iz druge svetovne vojne.

Prvotno je bilo na tej lokaciji pokopališče pod vasjo Koroška Bela, obdano s kamnitim zidom, kjer so krajanje pokopavali svoje med leti 1893 in 1961. Leta 1961 je občinska skupščina sprejela sklep o opustitvi pokopališča, ker je bilo za mesto Jesenice in okoliš izbrana nova lokacija pokopališča na Blejski Dobravi. Nekateri grobove pokojnih so svojci iz pokopališča na Koroški Beli prekopali na novo lokacijo na Blejsko Dobravo. Pokopališka oprema: kajner, nagrobniki, pokopališki zid in križ so bili odstranjeni. Pokopališki križ je bil premeščen k cerkvi sv. Ingenuina in Albuina, kjer stoji še danes.

Prostor pokopališča na Koroški Beli se je po letu 1974 preuredil v spominski park z zelenico in bil poimenovan v Park talcev. Krajinska arhitektura Parka talcev je delo Gregorja Velepca, ing.arh. Projektantova misel o nedotakljivosti zemljišča je zasnovana z mostom krožne oblike nad grobiščem in s stopnicami, ki povezujejo zgornji in spodnji del parka, z dvema polkrožnima izrezoma ter delom avtentičnega pokopališkega zidu s spominsko ploščo, kot nima priča dogodka streljanja talcev 4. septembra 1941 na Koroški Beli. Izoblikovan most služi kot podstavek spominske skulpture iz bronu višine 3m in motivom petih teles združenih v stiliziran lik cveta, avtorja akademskega slikarja Jake Torkarja. Hortikulturno ureditev parka s sprehajalnimi potmi, klopmi za počitek in zelenicami je zasnoval ing. agronomije Janez Pšenica.

Na zelenici, kjer je bil zgornji del nekdanjega vaškega pokopališča, so naknadno postavili spominski kamen, znamenje za pokopališče na Koroški Beli, ki je nastalo leta 1893 in bilo opuščeno v letu 1961.

Leta 2006 je bil sprejet Odlok o razglasitvi kulturnih spomenikov lokalnega pomena v Občini Jesenice, z namenom, da se ohranjajo kulturne, zgodovinske, urbanistične, etnološke in umetnostno-zgodovinske vrednote ter zagotovi nadaljnji obstoj tudi za javni spomenik z imenom, ki zaznamuje celotno zgodovino kraja oz. prostora: »Spominski park na Koroški Beli, EŠD 5376«.



Foto: Nik Bertoncelj, 2018

Foto: Andrej Tavčar, 2016

Poslikava sv. Florjana pri Čopu, ena najstarejših poslikav na stavbah na Koroški Beli. Avtor motiva z ljudskim svetnikom in zaščitnikom gasilcev je neznan, freska ni datirana.



Foto: Nik Bertoncelj, 2018

Betonsko **napajalno korito** pravokotne oblike z dvema nivojsko ločenima prekatoma. Na jugovzhodni strani je litoželezna cev, na severozahodni strani izliv vode. Na koritu sta pod pipo pritrjeni železni prečki za postavljanje škafov in posod. Korito je bilo prenovljeno, spada med registrirano dediščino z **EŠD 410027**



Foto. Miro Podgoršek, 2016,
pred obnovitvenimi deli

BRANCELNOVA DOMAČIJA, Cankarjeva 8, EŠD 16174

Pritlična hiša z dvokapno streho z zaprtim zatrepnim gankom, kamnitim polkrožnim portalom iz tufa z letnico 1761. Ob hiši lesen svinjak, zidan obokan hlev, lesen senik, lopa in sadovnjak.



Foto: Nik Bertoncely 2018

Levo: V letošnjem letu (2018) odkrita poslikava hišne številke v fresko tehniki.

Skica: Branko Čušin st.



HISNA ŠTEVILKA V FRESKO TEHNIKI
NA FASADI MOSTARJEVE HIŠE
TAKO HIŠNE ŠTEVILKE SO IMELE VSE
HIŠE NA KOR. BELI



Foto: Nik Bertoncelj, 2018

Levo: pri Malej (nekoč: šolski pouk) , pri Orehovnik (nekoč: gostilna z vrtom),
desno: Guntarjeva domačija s ploščo dr. Potočniku

TU SE JE RODIL 8. SEPTEMBRA 1872
DR. MATEJ POTOČNIK
PROFESOR ZGODOVINAR BOREC ZA
SLOVENSKE PRAVICE OB SEVERNI MEJI IN
ČASTNI OBČAN KOROŠKE BELE
ZA ZASLUGE STORJENE ROJSTNI VASI
OBČANI

Foto: Nik Bertoncelj, 2018

Spominska plošča na rojstni hiši dr. Mateja Potočnika (1872 - 1967), profesorja, zgodovinarja, borca za slovenske pravice ob severni meji in častnega občana Koroške Bele.

Memorialna dediščina, **EŠD 5379**
spomenik lokalnega pomena



Levo: nekdanja sušilnica , EŠD 410025 na Koroška 1



Kašča pri hiši Cesta Ivana Cankarja 15, EŠD 410024

Foto: Nik Bertoncelj, 2018

Vrhkletna, spodaj iz kamna zidana kašča, z lesenim nadstropjem in dvokapno streho, krita s cementnim špičakom, zatrepa sta obita z deskami. Del nadstropja je izdelan na križe. V oboju z deskami so izrezane dekorativne svetlobne line.

Kapelica sredi vasi, EŠD 410120

Zidana kapelica zaprtega tipa s kipom Lurške Matere božje v niši, zaprti z nizko kovano ograjo. Stranski fasadi predirata večji okni, vse tri loke nosijo zidani vogalni stebriči. Pokrita z dvokapno streho na čop.

Avtor: 1910, Vurnik (vir: Župnijska kronika)





Foto: Nik Bertoncelj, 2018

Cankarjeva 19 - SVETINOVA DOMAČIJA, EŠD 410007

Stegnjena domačija z nadstropnim bivalnim delom. Fasada je členjena s profilacijo in lesenim gankom, ki se nadaljuje v gospodarski del, kjer je spodaj zidan hlev, zgoraj lesen senik. Na dvorišču raste oreh.

Domačija je pogorela v letalskem bombnem napadu 14. avgusta 1917. Kamnit portal z letnico 1919.



Cankarjeva 21, Zgornji Čop, EŠD 10125

Foto: Nik Bertoncelj, 2018

Zidana nadstropna kmečka hiša z baročnimi kamnoseškimi elementi. Portal iz l. 1761, okenski okviri v pritličju in bifora nad portalom so iz tufa. V hiši so ohranjeni trije leseni stropi.

Letnica 1761 - požar na Koroški Beli (pogorelo 60 hiš in cerkev), hiša ni bila zasuta pod plazom l. 1789 in ena redkih hiš na območju pogorišča leta 1917, ki ni pogorela.



Napajalno korito med hišama Cankarjeva 18 in 23
t.i. Frtinovo korito, **EŠD 410028**

Betonsko napajalno korito pravokotne oblike z enim prekatom, z litoželezno cevjo na severovzhodni strani in z izlivom vode na jugozahodni strani. Na koritu sta pod pipo pritrjeni železni prečki za postavljanje škafov in posod.



Foto: Nik Bertoncelf, 2018



Cerkev sv. Ingenuina in Albuina KULTURNI SPOMENIK, EŠD 1873

Na mestu gotske 1754 zgrajena centralno zasnovana baročna cerkev s plitvo kupolo (stavbenik Perski), poškodovana 1761, posvečena 1771. Stranska oltarja iz 1776 (Ahrer) in 1778, zlati oltar sv. Ahaca s poznogotskim kipom, poslikava Sternen, Goričnik.

Desno:
Pokopališki križ in spominska plošča za pokopališče (do 1893)

Nagrobnik Valentina Plemlja, župnika in botanika



Cerkev sv. Ingenuina in sv. Albuina na Koroški Beli, delo stavbenika Matije Perskyga, danes predstavlja primerek sakralne arhitekture druge polovice 18. stoletja, ki nam razodeva zanimivo združevanje tako avstrijskih baročnih stavbnih vzorcev kot tudi rimske baročne arhitekturne tradicije. Predhodnica današnje župnijske cerkve je bila sezidana leta 1361 v gotskem slogu in prav tako posvečena sv. Ingenuinu in sv. Albuinu. Leta 1754 je bila zaradi dotrajanosti porušena. Novo cerkveno stavbo je tik pred posvetitvijo leta 1761 zajel požar. Današnjo cerkev je tako šele čez deset let, 3. septembra 1771, posvetil ljubljanski škof Karel grof Herberstein. Notranjost krasijo oltarji in bogastvo stenskih poslikav različnih umetnostnozgodovinskih obdobj. Najbolj zanimive freske so iz prve polovice 20. stoletja. Nastale so izpod rok znanega slovenskega slikarja Mateja Sternena. Vir: GMJ

Freska sv. Cirila in Metoda na pročelju cerkve; Izidor Mole



Sončna ura; Branko Čušin st.



Foto. Nik Bertoncelj, 2018



Dvojno znamenje v obzidju

Prvotno je bilo samo eno znamenje. Okoli l. 1920 je bilo zgornje znamenje dograjeno. Imenujemo ga Foltkovo znamenje, po družini, ki je znamenje zgradila v zahvalo, ker jim v požaru l. 1917 ni pogorela hiša.

desno:
MEŽNARIJA, Koroška 5, EŠD 410023



Mežnarija prezidana med 1826 in 1868 v nadstropno zidano stavbo z dekorativno fasado. Plastično poudarjene okenske obrobe z dekorativnimi elementi, poudarjeni vogali in zaključni pas pod dvokapno streho. Zunanji stopnišči z lesenima gankoma.

Stavba je leta 1917 pogorela.



Leta 1917. Foto: Branko Čušin



GASILSKI DOM, EŠD 410021
med predlogi v Stokovnih zasnovah...

Foto: Branko Čušin ml., 2008

Spominsko znamenje na turški vpad, EŠD 30428

Vpis v register leta 2017

Lokacija: vzhodni del Koroške Bele, kjer je bil včasih Repkov mlin (Potoška 3-4).

Na lesenem znamenju z dvokapno kovinsko strešico je pritrjena lesena omarica, v njej je prizor turškega vpada na Koroško Belo l. 1475, ki jo je naslikal Branko Čušin. Znamenje je bilo postavljeno na mestu, kjer naj bi v preteklosti že stalo.

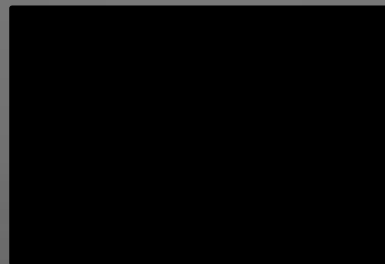


Foto: Nik Bertoncelj, 2018





Maričnikova hiša, EŠD 10126, Potoška pot 2 (degradirana dediščina)



Kajža, EŠD 410026, Sončna pot 3 (degradirana dediščina)

*++Enote nepremične kulturne dediščine izven naselbinske dediščine na povezavi:
<http://rkd.situla.org/>*

Sv. Ingenuin in Albuin nad Bledom in
Briksnom. Goričnik, 1859. Foto: GMJ



KOROŠKA BELA
...nekoč vas blejskega gospostva,
danes predmestje Jesenic.



Za OŠ Koroška Bela pripravila:
Petra Alič
Koroška Bela, oktober 2018
Viri:
<http://rkd.situla.org/>

Foto: Aleš Košir, 2018